

Bretz

Stoff- informationen

Informationskatalog zur Bretz Stoffkollektion



Velours, die hohe Kunst und eine echte Diva

Velours ist eine Allgemeinbezeichnung für Samte und samtartige Gewebe mit kurzer, aufgerichteter Faserdecke. Velours kommt aus dem Französischen und heißt auf Deutsch übersetzt Samt, ist mit diesem aber nicht zu verwechseln. Aber was bedeutet Samt und inwiefern unterscheidet er sich vom Velours?

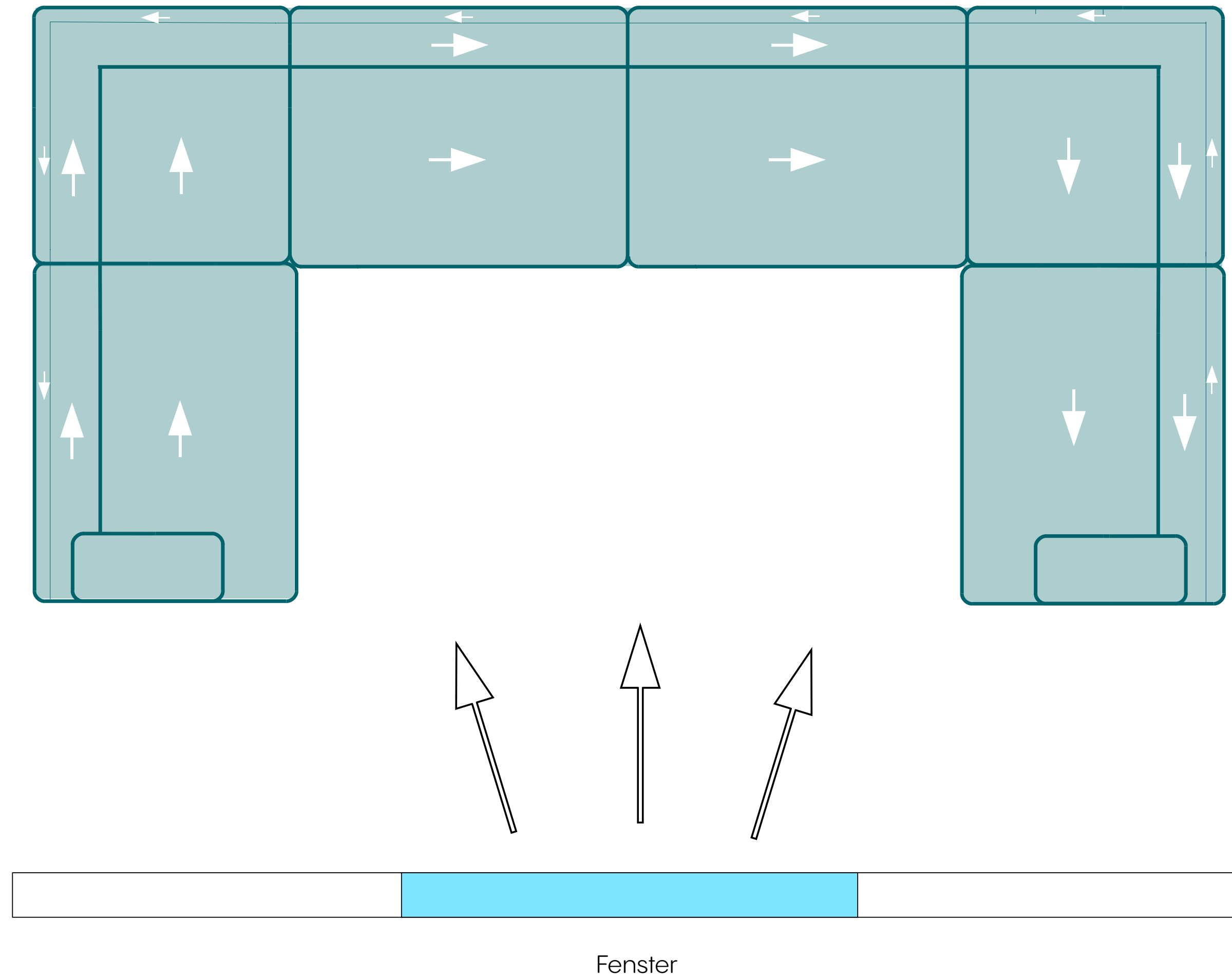
Ausschlaggebend ist die Länge des Flors: Dieser ist bei Samt am kürzesten und bewirkt, dass der Stoff je nach Strichrichtung unterschiedlich schimmert. Velours bezeichnet ein textiles Gewebe, dessen Aussehen und Eigenschaften je nach Herstellungsverfahren variieren. Velours hat eine aufgeraute, weiche, samtige oder plüschige Oberfläche.

Es gibt nur wenige Polstermöbelhersteller, die sich an die Verarbeitung dieser Diven heranwagen, mit ihrer unvergleichlichen Haptik und der schwierigen Verarbeitung durch die Dicke der Stoffe beim Nähen und Polstern.

Unsere Stoffe stammen hauptsächlich aus Italien, Belgien und Deutschland.

Changieren

- Zum Erscheinungsbild von Velours gehört das Changieren. Je nach Strichrichtung des Gewebes (Florlage) kann der Stoff heller oder dunkler erscheinen.
- Bedingt durch die Florlage (Strichrichtung) erscheint der Stoff je nach Lichteinfall heller oder dunkler. Dadurch kann der Eindruck entstehen, dass der Bezug Farbunterschiede aufweist. Der Grund dieses Changierens liegt darin, dass der Velours generell in einer Strichrichtung verarbeitet wird. Z. B. bei einer Eckgruppe wird das Licht, je nach Standort der einzelnen Elemente, nun unterschiedlich reflektiert.



Materialunterschiede



- unempfindlich
- Haptik: warmes Gefühl
- kuschelig
- glänzende Optik
- Florlage: Flor stellt sich wieder auf (höhere Standfestigkeit und Rückstellkraft)
- weniger anfällig für Druckstellen
- Elektrostatik
- höhere Scheuertouren
- lange Haltbarkeit
- bei niedriger Temperatur dämpfen

- fleckempfindlicher
- Haptik: eher kühl - atmungsaktiv
- natürlich
- Florlage: Flor legt sich, dadurch entstehen
- Gebrauchslüster
- bessere Raumtemperatur durch Wasseraufnahmefähigkeit
- niedrigere Scheuertouren
- niedrigere Haltbarkeit
- bei mittlerer Temperatur dämpfen

- Bei Mischgewebe aus Polyester und Viskose wäre die Empfindlichkeit durch die beigemischte Naturfaser höher als bei reinem Polyester.
- Bei Mischgeweben wie 66 84 wird mit Polyester die Standfestigkeit erreicht und der Viskoseanteil ist für die natürliche Haptik und Atmungsaktivität verantwortlich.

Unsere Stoffe

Mikrofaser Webfell

Arikel 61 6542 - 100 % Polyester

Polyester ist eine Kunstfaser und ist besonders robust und pflegeleicht. Da Schmutz grundsätzlich nicht in die Kunstfaser eindringen kann, lässt sich dieser fast immer entfernen. Mikrofaser Webfell sind für all jene geeignet, die einen robusten und langlebigen Sofabezug wünschen.

Das Mikrofaser Webfell der Stoffgruppe 61 6542 zeichnet sich besonders durch seine flauschig-plüschige Textur und seinen dezenten Glanz aus. Dabei ist es sehr pflegeleicht, robust und weist relativ gute Reinigungseigenschaften auf.



Polyestervelours

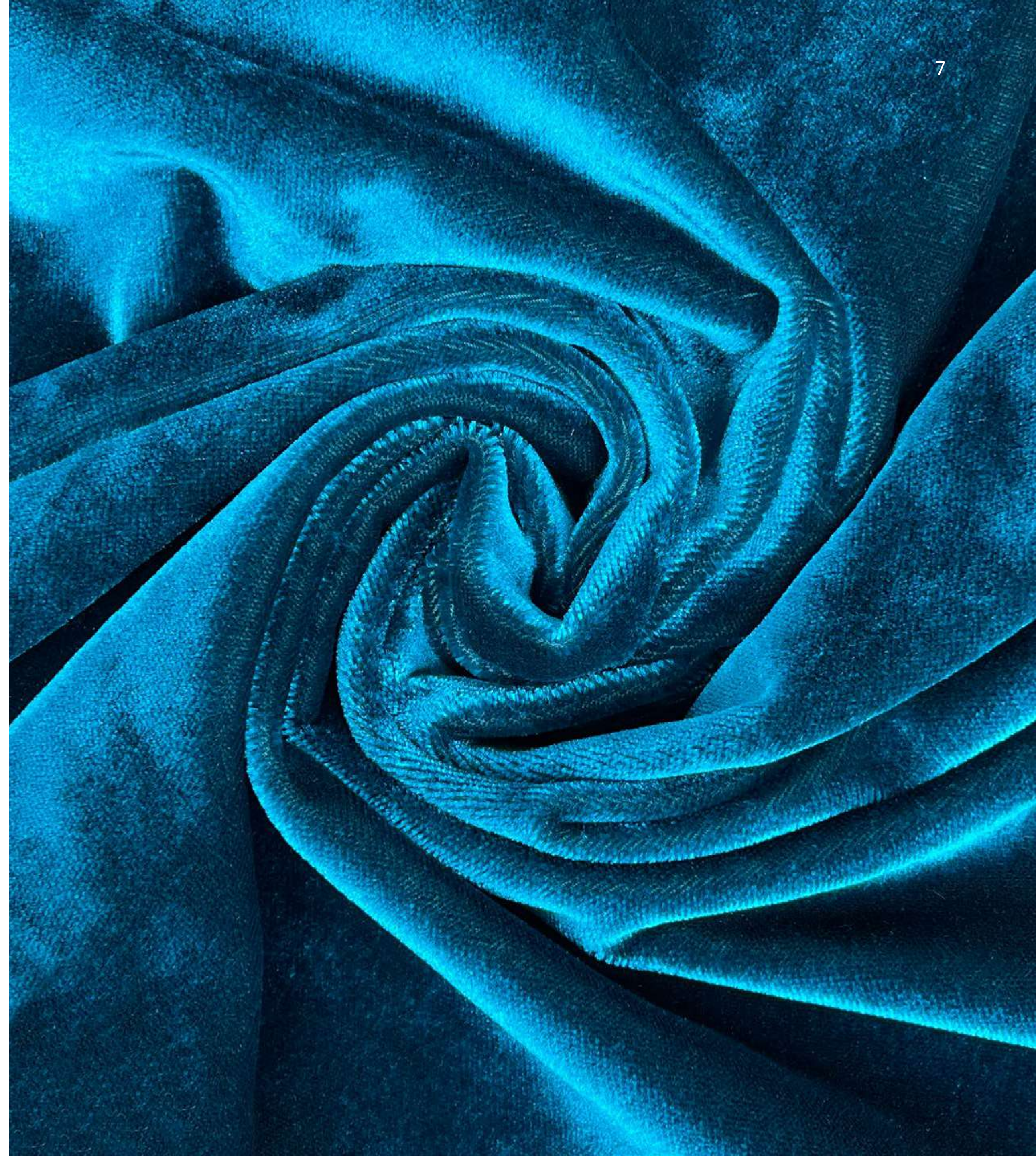
Artikel 61 94 - 100% Polyester

Der Allrounder. Polyester ist eine Kunstfaser und ist besonders robust und pflegeleicht. Da Schmutz grundsätzlich nicht in die Kunstfaser eindringen kann, lässt sich dieser fast immer entfernen. Polyestervelours sind für all jene geeignet, die einen robusten und langlebigen Sofabezug wünschen.

Der Velours der Stoffgruppe 61 94 zeichnet sich besonders durch seinen starken Glanz und auffallende Schattierungen aus. Flammhemmend nach BS-EN 1021-1-2.



Erhältlich in 9 Farben: enzianblau, smaragdgrün, silver nugget, austernpilz, anthrazit, twilight, brombeere, tomato, vanilla

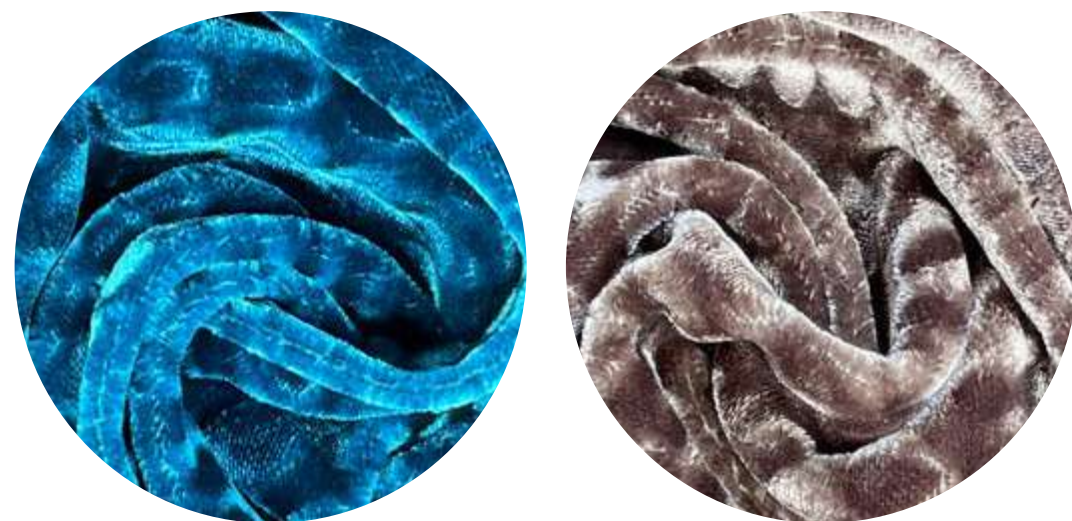


Schattenvelours

Artikel 63 15 - 100% Polyester

Polyester ist eine Kunstfaser und ist besonders robust und pflegeleicht. Da Schmutz grundsätzlich nicht in die Kunstfaser eindringen kann, lässt sich dieser fast immer entfernen. Polyestervelours sind für all jene geeignet, die einen robusten und langlebigen Sofabezug wünschen.

Der Velours der Stoffgruppe 63 15 ist ein klassischer Schattenvelours mit stark schattierender Musterung. Die Polfäden werden in zwei unterschiedlichen Strichrichtungen (um 90° gedreht) gewebt. So entstehen Licht- und Schatteneffekte, die den Eindruck unterschiedlicher Farbstellungen vermitteln.



Happy Velvet

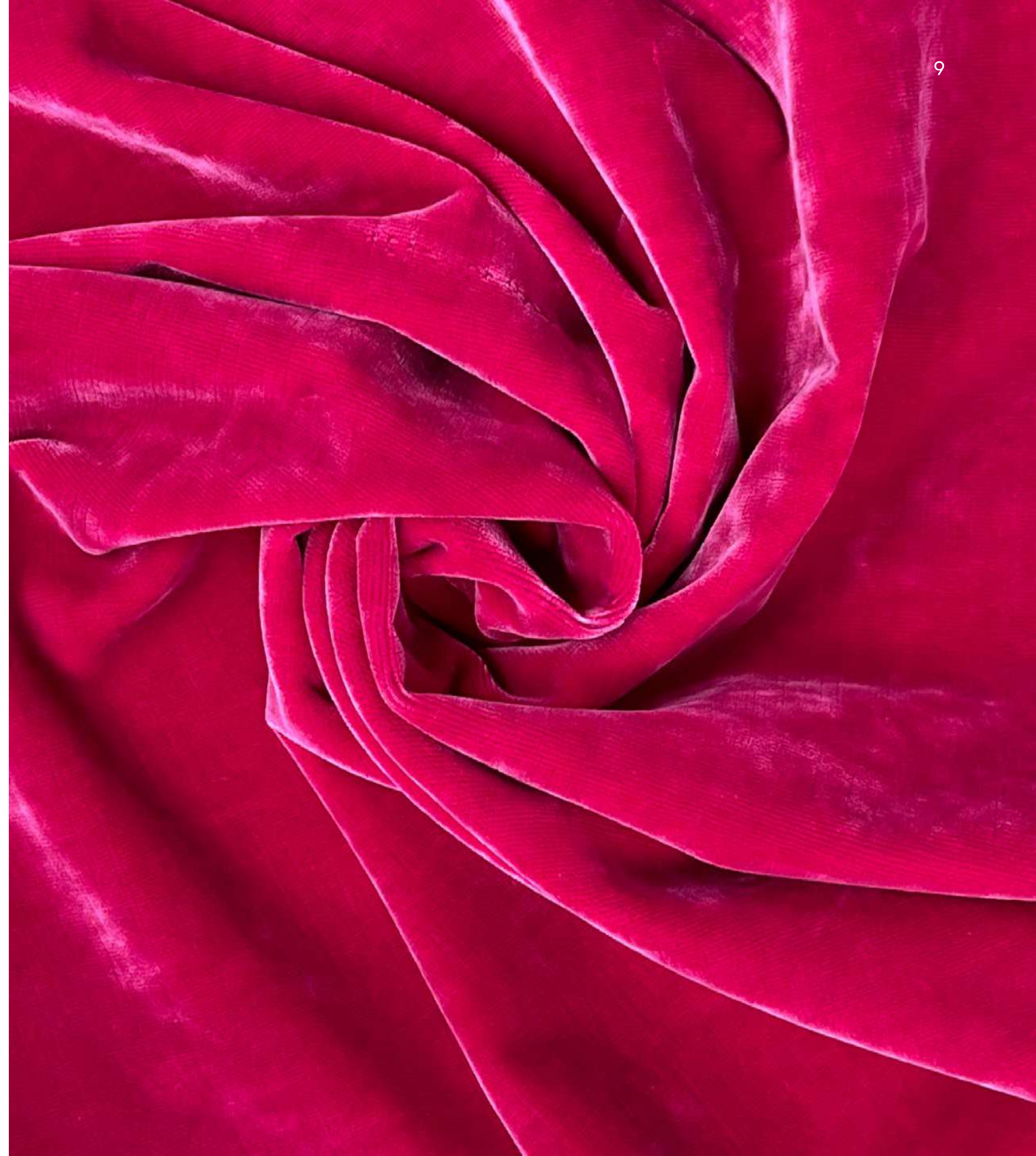
Artikel 64 19 - 100% Polyester

Polyester ist eine Kunstfaser und ist besonders robust und pflegeleicht. Da Schmutz grundsätzlich nicht in die Kunstfaser eindringen kann, lässt sich dieser fast immer entfernen. Polyestervelours sind für all jene geeignet, die einen robusten und langlebigen Sofabezug wünschen.

Der Velours der Stoffgruppe 64 19 zeichnet sich durch seinen weichen Griff und seinen pudrigen Glanz aus. Auf den ersten Blick und im Griff erinnert er an einen Viskosevelours. Er changiert weniger stark als der 61er Velours und ist matter.



Erhältlich in 7 Farben: amalfi, dark cyan, cashmere, powder grey, gold green, terra cotta, pink



Vintage-Velvet Viskose

Artikel 64 29 - 100 % Viskose

Viskose ist eine Art Naturfaser, welche aus Pflanzenfasern, beispielsweise Bambus, gewonnen und chemisch im Viskoseverfahren zu einem halbsynthetischen Garn verarbeitet wird. So bestechen Stoffe aus Viskose durch seidigen Glanz und eine samtene Haptik. Zudem sind sie atmungsaktiv. Das heißt, sie fühlen sich angenehm kühl an auf der Haut. Viskose ist deutlich fleckempfindlicher als Kunstfaser.

Der Velours der Stoffgruppe 64 29 hat eine wunderschöne Schattierung, die durch gerichtete Florlagen hervorgerufen wird. Lichteinfall bringt diesen Effekt zum Strahlen, es entsteht ein edler Vintage Charakter. Der Stoff neigt zu Florlagenveränderungen und ist mit einer Fleckschutzausrüstung ausgestattet.



Jacquard-Bouclé

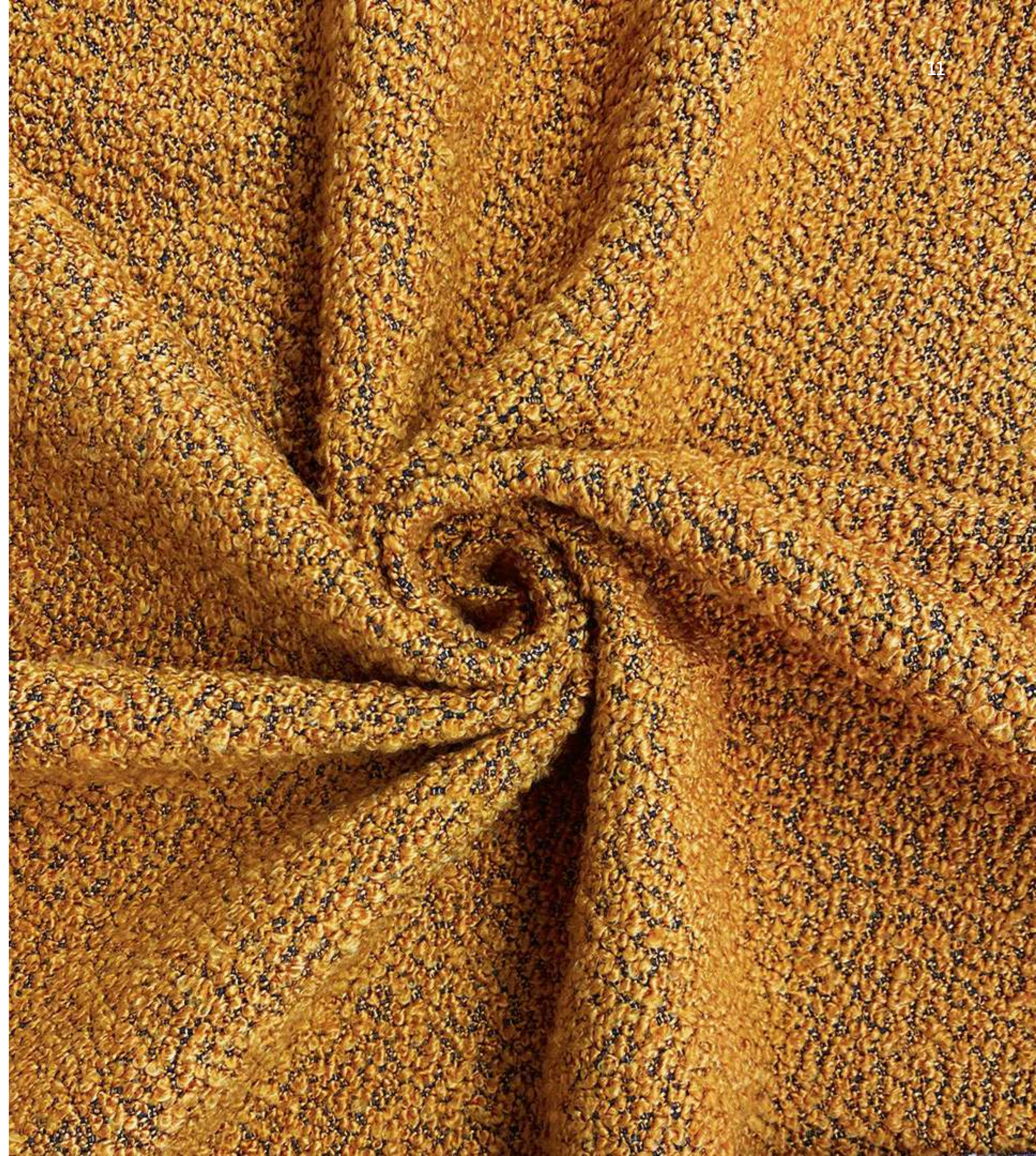
Artikel 65 72 - 66% Polyacryl / 34% Polyester

Bouclé ist ein eher grobes Gewebe, das aus verschiedenen Garnen mit Schlaufen und Schlingen besteht, wodurch seine unregelmäßige, charakteristische Oberfläche entsteht. Die Unebenheiten sind das Resultat der unregelmäßig verdickten Garne, die miteinander verwebt sind. Unser Bouclé ist aufgrund seiner Materialzusammensetzung sehr pflegeleicht.

Der Jacquard-Bouclé zeichnet sich besonders durch seine feintexturierte Oberfläche aus. Durch seine Struktur und den starken Kontrast von Unter- zu Obergewebe verleiht er dem Polstermöbel zusätzliches Volumen und kleinere Verschmutzungen fallen kaum auf. Es handelt sich hierbei um einen eher matten Bezugsstoff.



Erhältlich in 3 Farben: wild ocean, salt and pepper, caramel

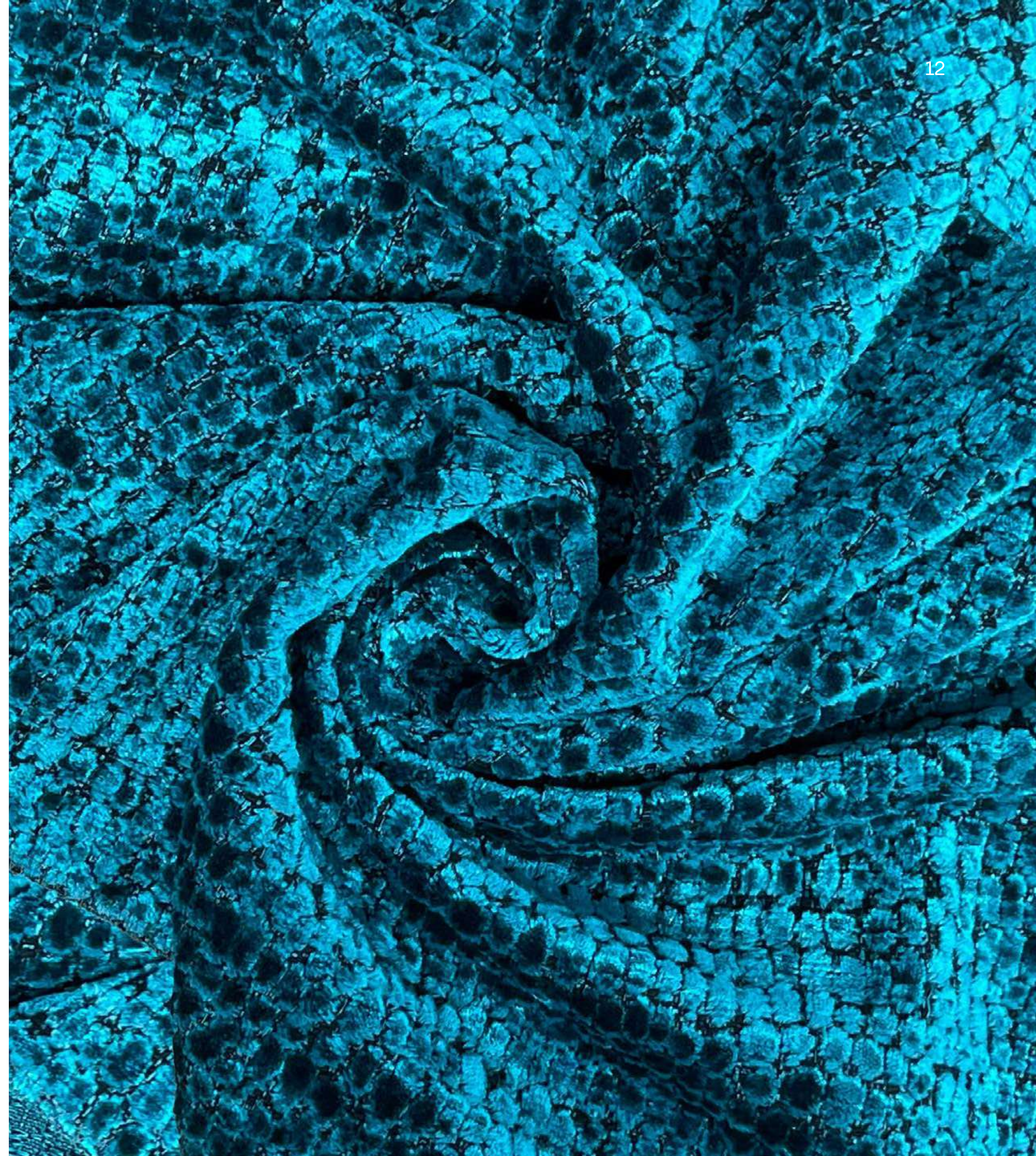
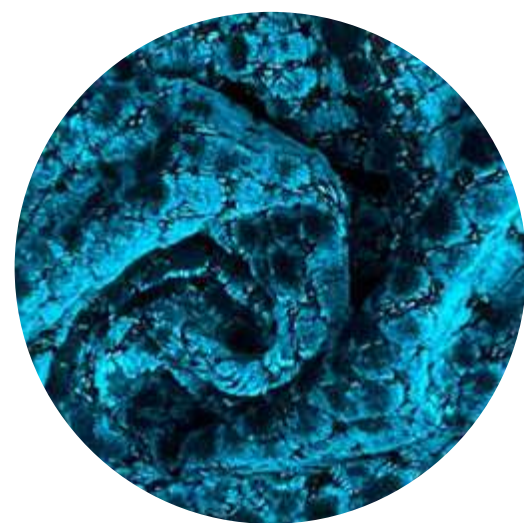


Jacquard-Velours „Moss“

Artikel 65 0322 - 100% Polyester

Polyester ist eine Kunstfaser und ist besonders robust und pflegeleicht. Da Schmutz grundsätzlich nicht in die Kunstfaser eindringen kann, lässt sich dieser fast immer entfernen. Jacquard-Velours ist für all jene geeignet, die einen robusten und langlebigen Sofabezug wünschen.

Der Jacquard Velours der Stoffgruppe 65 0322 zeichnet sich durch seinen zarten Glanz und feine Struktur aus. Die Farbnuance vertritt die verschiedenen Farberscheinungen des Meeres.



Zottel-Webfell

Artikel 65 7949 - 85% Polyacryl / 15% Polyester

Das Zottel-Webfell eignet sich hervorragend für Bettdecken, Plaids und einfache Kissen ohne Reißverschlüsse, Biesen und Steppungen. Aufgrund des extrem hohen Flors, wird es nicht als kompletter Bezugsstoff für Polstermöbel empfohlen - das Fell könnte verknoten.



Dichter Hochflor-Velours

Artikel 65 96 - 100% Polyester

Polyester ist eine Kunstfaser und ist besonders robust und pflegeleicht. Da Schmutz grundsätzlich nicht in die Kunstfaser eindringen kann, lässt sich dieser fast immer entfernen. Polyestervelours sind für all jene geeignet, die einen robusten und langlebigen Sofabezug wünschen.

Der Velours der Stoffgruppe 65 96 ist durch seine Florhöhe unglaublich weich im Griff. Er zeichnet sich durch seine wolkigen Schattierungen und pudrigen Glanz aus. Je nach Lichteinfall zeigen sich immer wieder neue Nuancen sowie ein leichter Schimmer auf der Oberfläche.



Erhältlich in 7 Farben: curacao, lagoon blue, marigold, moon dust, feather grey, frappé, platin

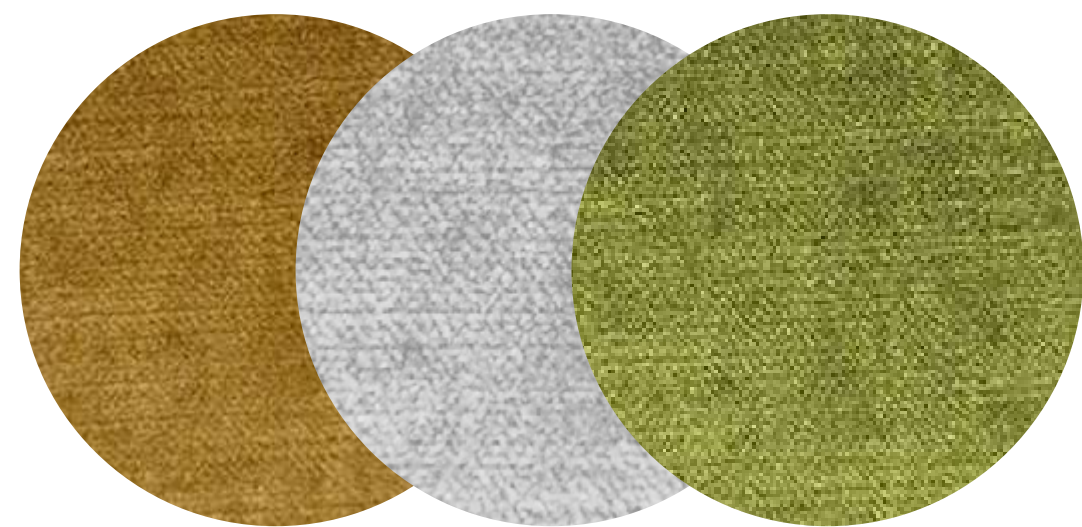


Bohème Vintage-Velvet

Artikel 65 BOH - 100 % Viskose

Viskose ist eine Art Naturfaser, welche aus Pflanzenfasern, beispielsweise Bambus, gewonnen und chemisch im Viskoseverfahren zu einem halbsynthetischen Garn verarbeitet wird. So beeindruckt Stoffe aus Viskose durch seidigen Glanz und eine samtene Haptik. Zudem sind sie atmungsaktiv. Das heißt, sie fühlt sich angenehm kühl auf der Haut an.

Der Velours der Stoffgruppe 65 BOH zeichnet sich durch seinen dezenten Glanz aus und hebt, je nach Lichteinfall, die starken Schattierungen im Gewebe hervor und gibt dem Vintage Velvet Velours einen edlen Vintage-Character. Ein Stoff für Kenner und Liebhaber. Er ist pflegeaufwändig und deutlich empfindlich für Druckstellen. Dieser Velours besitzt eine Fleckschutzausrüstung.



Bohème Vintage-Velvet

Erhältlich in 59 Farben

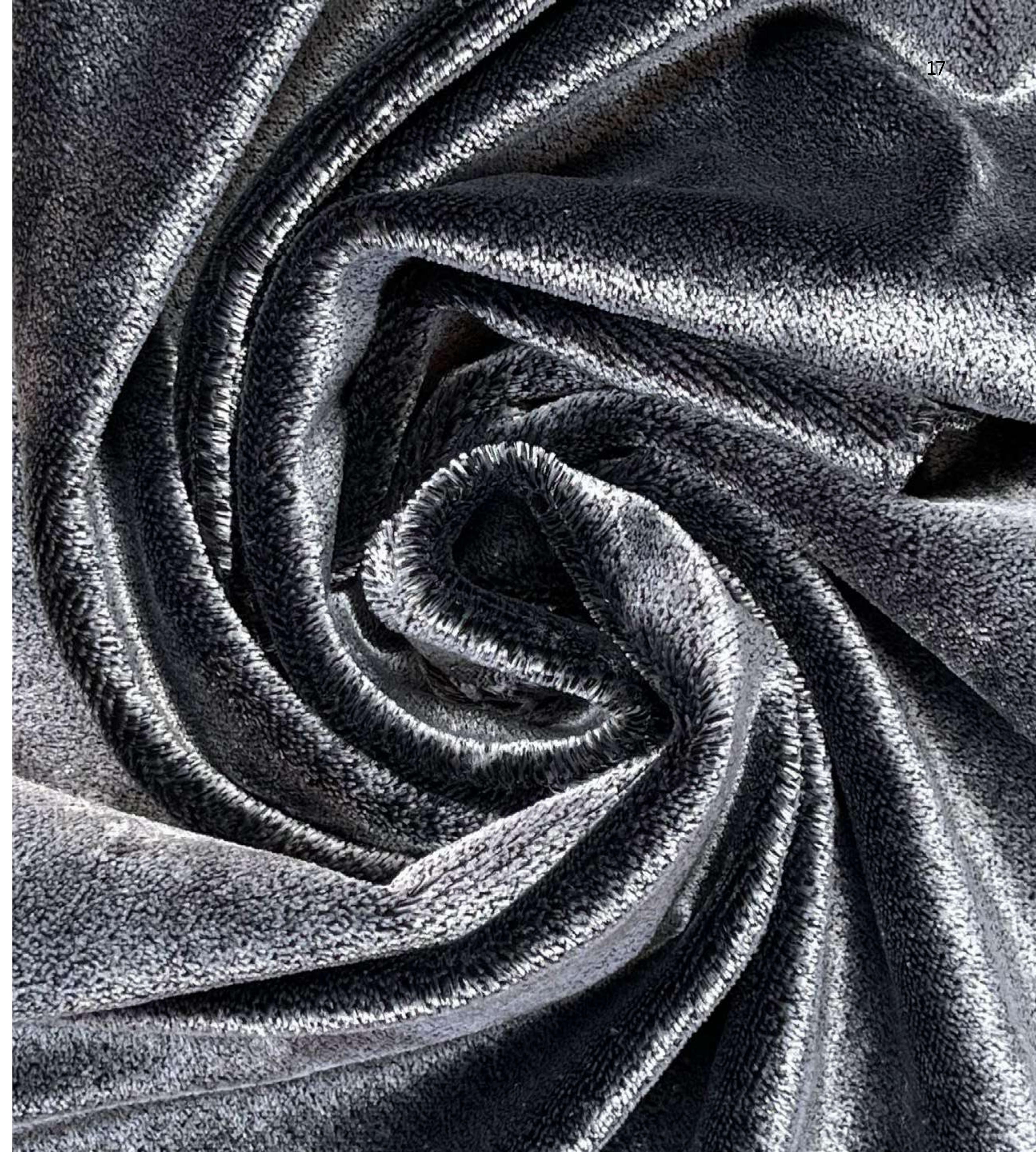


Hochflor-Schatten-Schimmervelours

Artikel 66 20 - 60% Viskose / 40% Polyacryl

Viskose-Mischgewebe-Stoffe sind oftmals eine großartige Alternative zu den reinen Viskosevelours. Durch die Beimischung anderer Garne wird das Viskosegarn „gestützt“ und neigt daher viel weniger zu Druckstellen.

Unsere Hochflorvelours der Stoffgruppe 66 20 zeichnen sich durch ihre hohe Florhöhe, den besonderen Glanz sowie die auffälligen Schattierungen aus. Diese Eigenschaften kommen durch die Zusammensetzung zustande: Zwei verschiedenfarbige Garne aus unterschiedlichen Materialien werden hier miteinander verwebt. Dieser Velours besitzt eine Fleckschutzausrüstung.



Velours Mélange

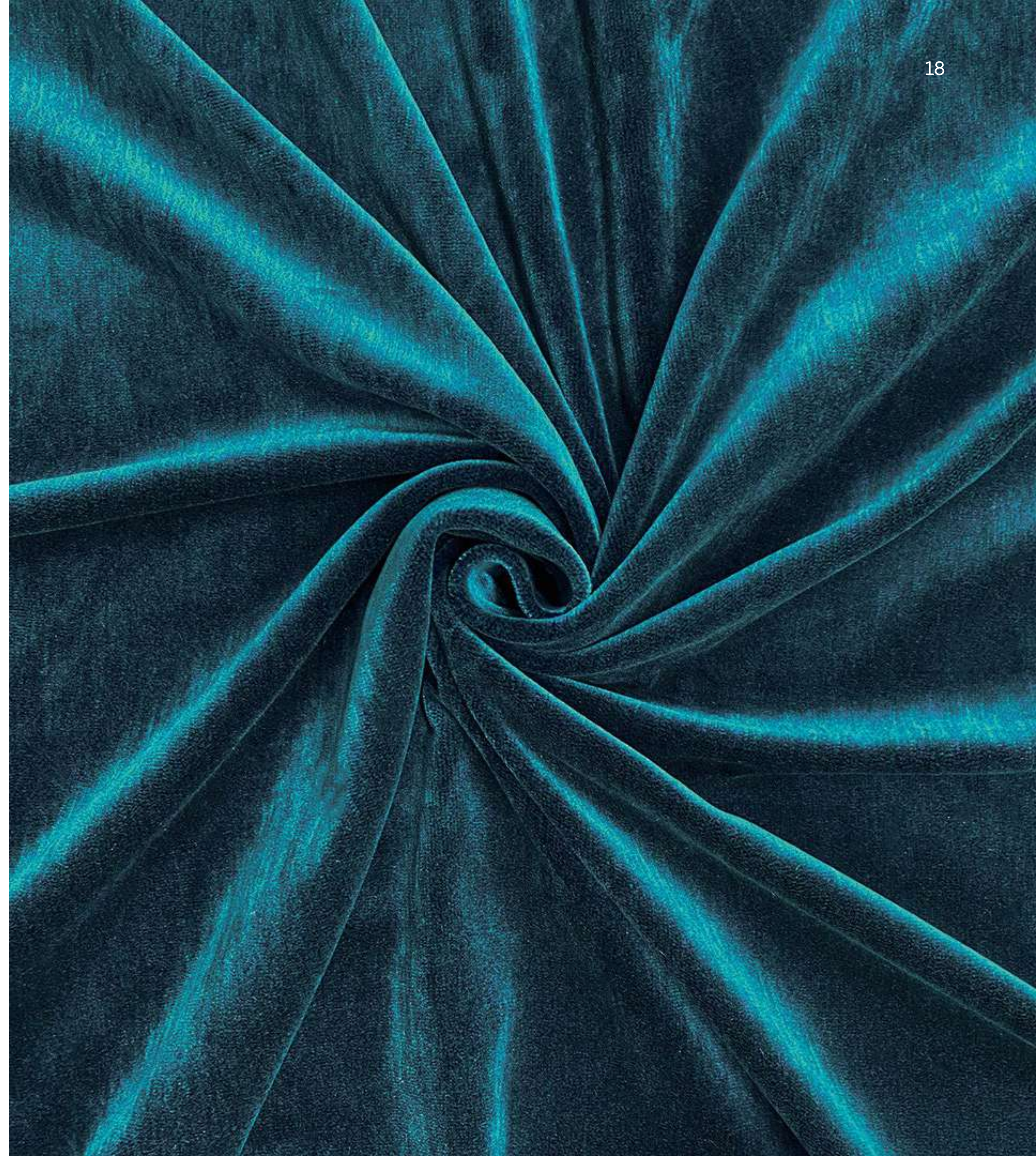
Artikel 66 24 – 50% Polyester / 50% Viskose

Stoffe aus einem Viskose-Mischgewebe sind oftmals eine großartige Alternative zu den reinen Viskosevelours. Durch die Beimischung anderer Garne wird das Viskosegarn „gestützt“ und neigt daher viel weniger zu Druckstellen. Die Stoffgruppe 66 umfasst die sogenannten Bicolor-Velours / Melange-Velvets, bei denen zwei miteinander harmonisierende, farbige Garne miteinander verwoben werden.

Der Velours der Stoffgruppe 66 24 zeichnet sich durch seinen hohen Naturfaseranteil und seinen entsprechend weichen Griff aus. Auf den ersten Blick erinnert er an einen Viskosevelours. Er changiert weniger stark als der 61er Velours, ist matter und weist einen leicht pudrigen Glanz auf. Seine Farbe erinnert an die kurze Zeit zwischen Sonnenuntergang und Nacht – dann, wenn die Welt ganz leise und langsam wird.



Erhältlich in 1 Farbe: blue hour



Shaggy-Chenille

Artikel 66 75 - 59% Polyacryl / 41% Polyester

Chenillegarn besteht aus zwei verschiedenen Fäden. Einem inneren Faden, der Seele, und aus verschiedenen kurzen Fäden, den Florfäden. Diese werden auf einer speziellen Maschine so verzwirrt, dass das entstehende Garn eine fluffige, zottelige Struktur bekommt.

Dieser veloursähnliche Stoff der Stoffgruppe 66 75 zeichnet sich durch seinen dezenten Glanz und eine flauschige, gefiederte Oberfläche aus. Es entsteht ein leichter 3D-Effekt durch die Verwendung eines Chenillegarns.



Bicolor verzwirnter Theater-Velours

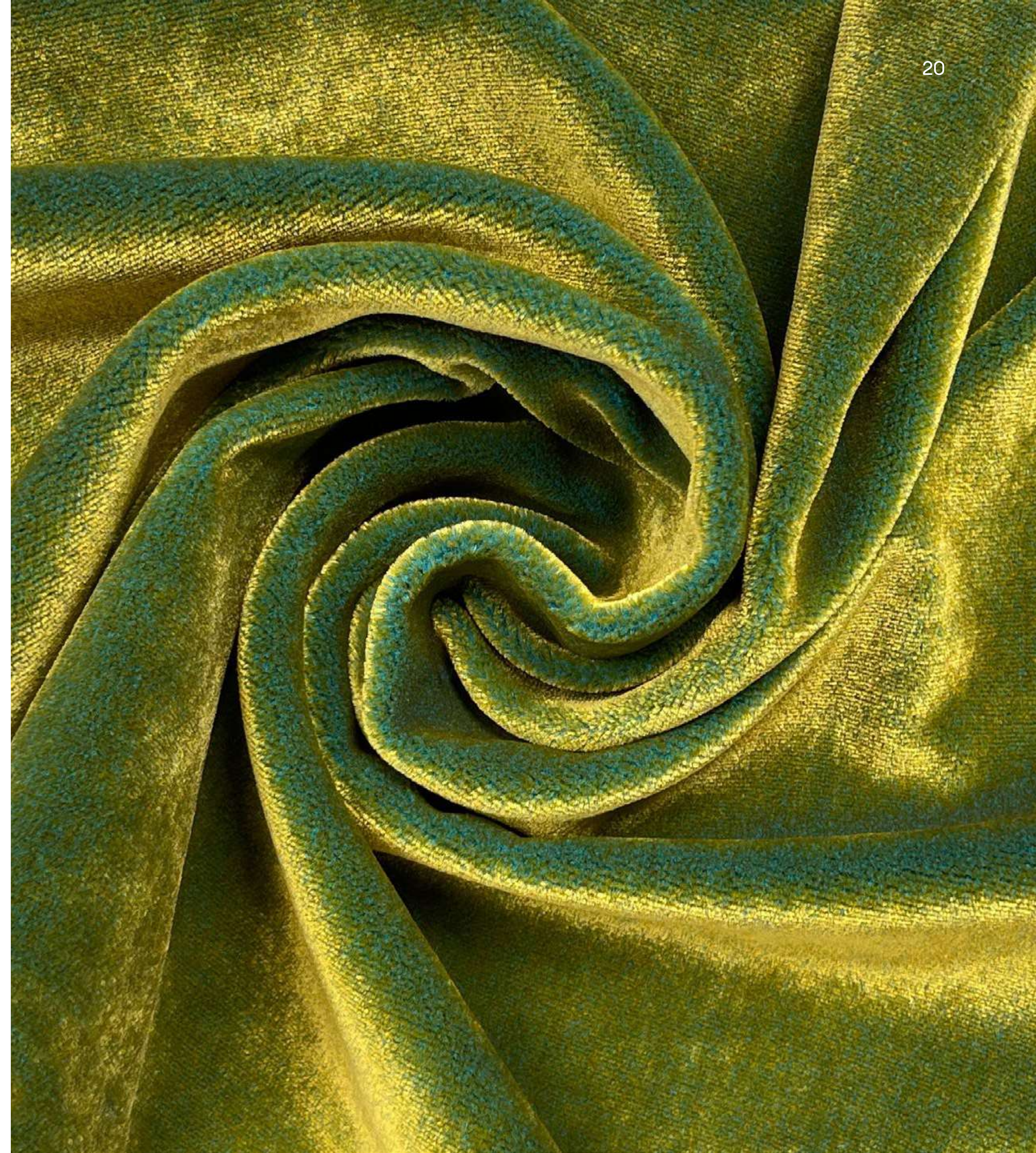
Artikel 66 84 - 70% Viskose / 30% Polyester

Viskose-Mischgewebe-Stoffe sind oftmals eine großartige Alternative zu den reinen Viskosevelours. Durch die Beimischung anderer Garne wird das Viskosegarn „gestützt“ und neigt daher viel weniger zu Druckstellen.

Der Velours der Stoffgruppe 66 84 besticht durch seinen aparten Schimmer und ein einzigartiges Farbspiel. Es ergibt sich eine Lebendigkeit und ein wunderschöner Glanz, der je nach Lichteinfall, Steppung oder Faltengebung unterschiedliche Farben im Velours aufruft. Dieser Velours besitzt eine Fleckschutzausrüstung.



Erhältlich in 6 Farben: deep purple, rainforest, midsummer oliv, salvia, goldfish, eisgrau

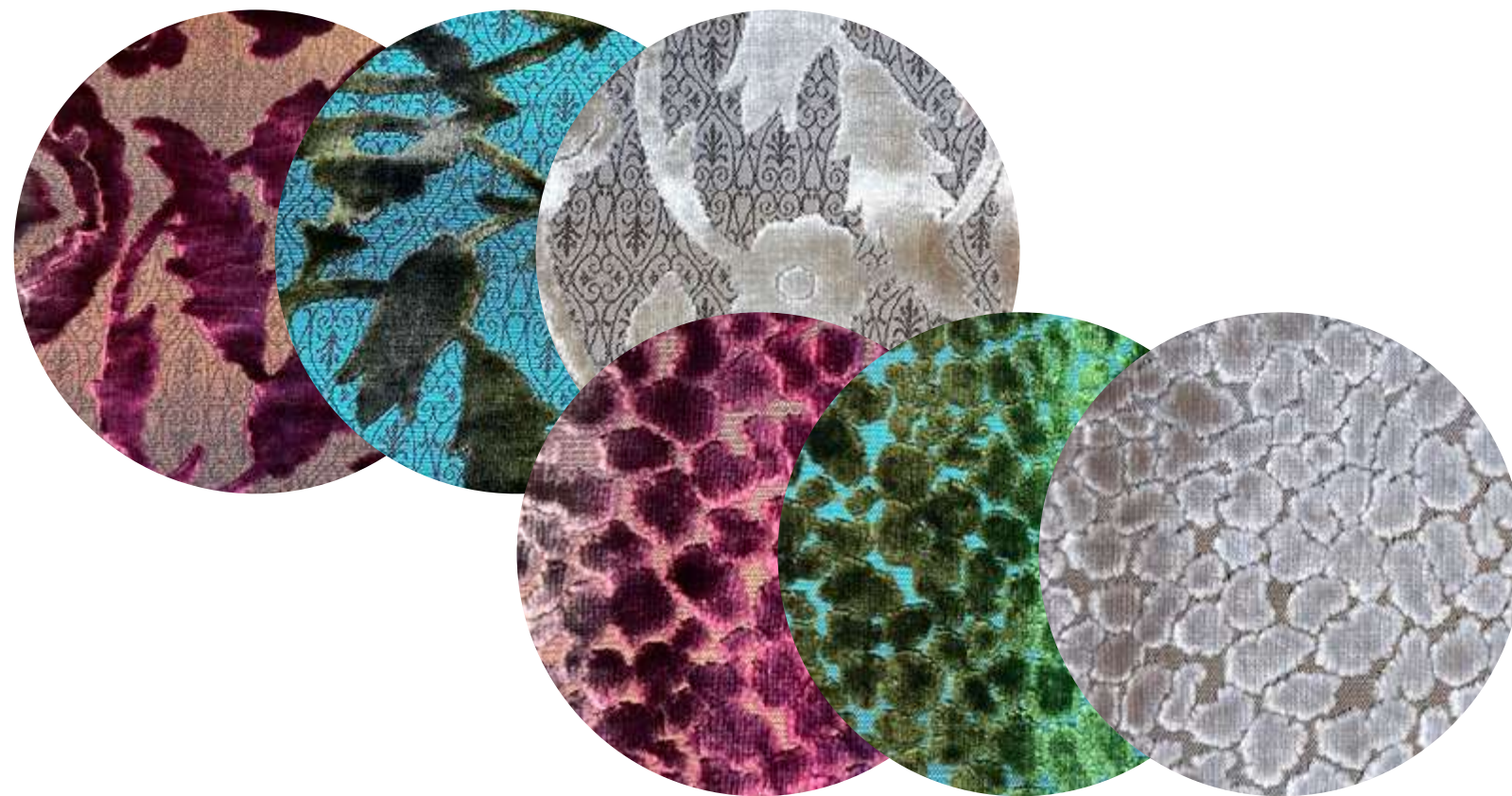


Velours de Gène

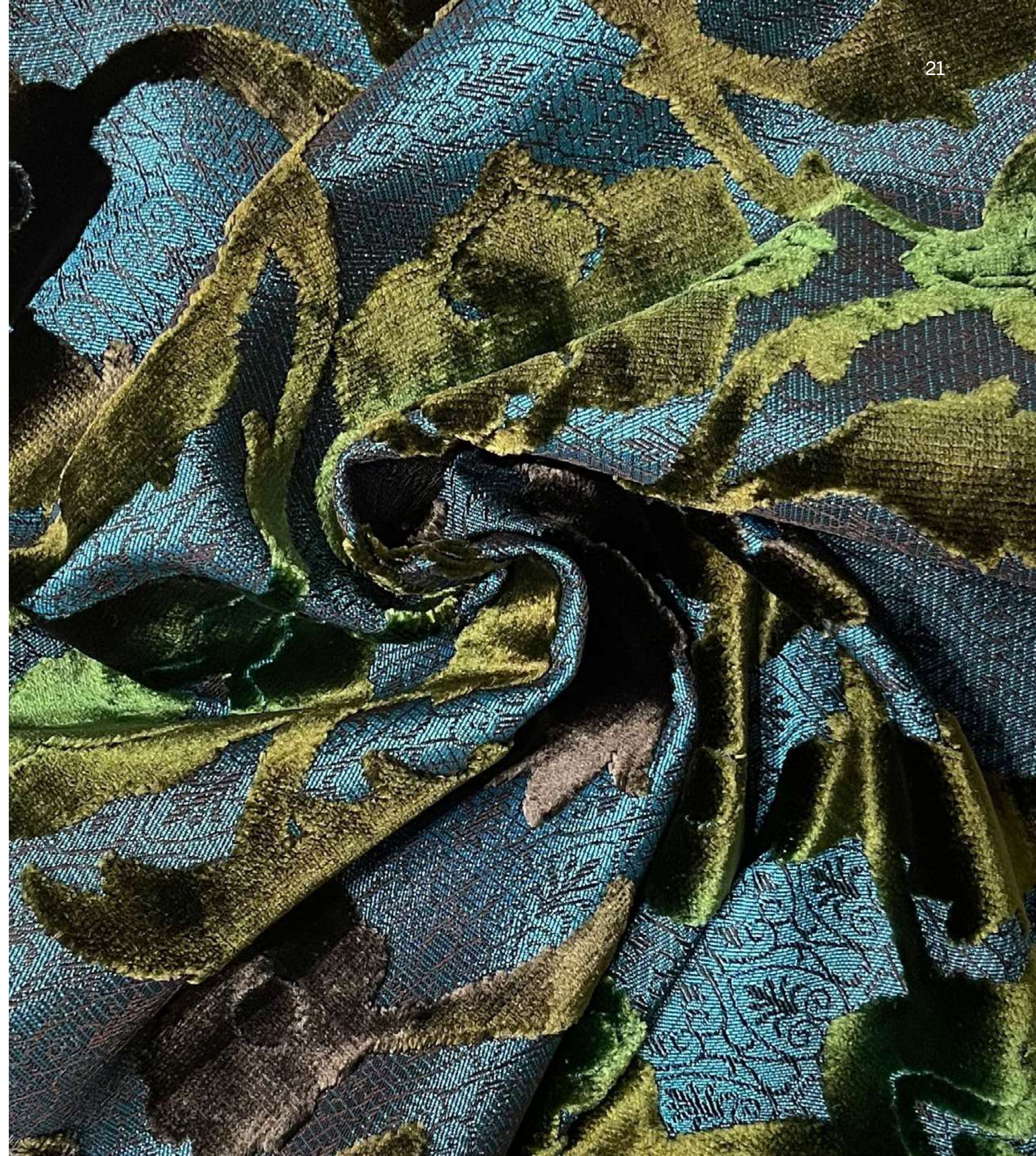
Artikel 67 38/39 – 54% Polyester, 44% Viskose, 2% Baumwolle / 50% Viskose, 48% Polyester, 2% Baumwolle

Der Velours de Gène der Stoffgruppe 67 ist ein hochwertiger, jacquardgewebter Stilvelours. Jacquard ist ein Webverfahren, das 1805 entwickelt wurde, um damit erstmalig Muster in Velours zu weben. Velours de Gène ist ein Velours, der Hoch- und Tiefzonen besitzt. Das Grundgewebe ist als Flachgewebe gemustert sichtbar, die Motive sind von Velours umgeben. Diese Velours können dann noch digital bedruckt werden. Insgesamt ein sehr aufwendiges Verfahren.

Er besteht aus einem robusten Grund und einem mit Naturfaser versetzten Flor. Eine Besonderheit des Velours de Gène ist sein einzigartiges Lichtspiel. Durch eine minimal schräge Florlage entstehen, je nach Lichteinfall, die unglaublichsten Glanz- und Lichteffekte.



Erhältlich in 6 Farben: arabesk bordeaux, arabesk türkis, arabesk greige, boa bordeaux, boa türkis, boa greige



Velours de Gène

Artikel 67 8055 - 67% Viskose, 33% Polyacryl

Der Velours de Gène der Stoffgruppe 67 ist ein hochwertiger, jacquardgewebter Stilvelours.

Jacquard ist ein Webverfahren, das 1805 entwickelt wurde, um damit erstmalig Muster in Velours zu weben.

Zum 130 jährigen Jubiläum ist dieser Stoff eine Reminiszenz an den des Beginns unserer unvergleichlichen Bretz Kollektion. Tief dunkelbraune Flecken auf glühendem, lebendigen Untergrund mit dem unser wild at heart true character nochmal deutlich sichtbar wird. Ein Velours der durch die Technik der Hochtief-Effekte eine besondere, haptische Dreidimensionalität darstellt.

Mit Fleckschutz ausgerüstet wird er sie lange begleiten.



Bicolor Hochflor Velours

Artikel 67 71 - 60% Polyester, 40% Polyacryl

Diese weichen Velours, von erdigem Karamell über feuriges Rot bis zu tiefem Burgunder fangen die lebendige Farbwelt Afrikas ein. Von den glühenden Sonnenuntergängen bis hin zu den erdigen Tönen der Savanne. Hier werden zwei Arten von Garnen in unterschiedlichen Farbbäder behandelt. Je nach Faserart wird die Farbe aufgenommen. So entsteht ein lebendiges, vielschichtiges und unvergleichliches Farbspiel zwischen den Tönen. Es ist im besten Sinne ein two tone Velvet mit pflegeleichten Eigenschaften.



Velours de Gène mit Digitaldruck

Artikel 68 1035 / 68 3115 / 68 5135 - Mischgewebe

Der Velours der Stoffgruppe 68 ist ein hochwertiger, jacquardgewebter Stilvelours.

Jacquard ist ein Webverfahren, das 1805 entwickelt wurde, um damit erstmalig Muster in Velours zu weben. Velours de Gène ist ein Velours, der Hoch- und Tiefzonen besitzt. Das Grundgewebe ist als Flachgewebe gemustert sichtbar, die Motive sind von Velours umgeben. Diese Velours können dann noch digital bedruckt werden. Insgesamt ein sehr aufwendiges Verfahren.

Er besteht aus einem robusten Grund und einem mit Naturfaser versetzten Flor. Eine Besonderheit des Velours de Gène ist sein einzigartiges Lichtspiel. Durch eine minimal schräge Flurlage entstehen, je nach Lichteinfall, die unglaublichsten Glanz- und Lichteffekte. Der Stoff „Gobelin“: Entstanden aus einem Wandbild von ca. 1800, vereint dieser Musterstoff originale barocke Muster mit einem modernen, floralen Digitaldruck.



Erhältlich in 3 Farben: gobelin, mikado, paradise



Kuschelweiches Webfell

Artikel 68 4085 - 100% Polyacryl

Polyacryl ist eine weiche und feine Kunstfaser, die sich durch ihre besondere Formbeständigkeit auszeichnet. Durch ihre Leichtigkeit und Kuscheligkeit punktet sie mit einem sehr angenehmen Hautgefühl und kann hervorragend Wärme speichern.

Unser Velours Polarfuchs der Stoffgruppe 68 40 ist zeichnet sich unter den kuschelweichen Velours durch seine besondere Weichheit aus. Er ist dem glänzenden Winterfell des Blaufuchses nachempfunden.

Er ist geeignet für Bettdecken, Plaids und einfache Kissen ohne Reißverschlüsse, Biesen und Steppungen. Als Möbelbezugstoff nicht empfehlenswert.



Mohair-Velours

Stoffgruppe 70 4042 - Flor 100% Mohair

Die Crème de la Crème. Mohair-Velours ist ein hochwertiges, reines Naturprodukt und gilt als sehr strapazierfähig und langlebig. Es handelt sich um die Wollfaser der Mohair-Ziege. Das langflorige Mohair-Kuschelfell ist, wie der Name schon sagt, zu 100% aus Mohair gefertigt. Mohair hat relativ gute Reinigungseigenschaften, da das Rohmaterial (Wollfaden) schon von Natur aus eine feuchtigkeitsabweisende Schutzschicht besitzt.

Der Velours der Stoffgruppe 70 zeichnet sich durch seine weiche Feinheit und Leichtigkeit aus. Mohair zählt zu den kostbarsten Fasern der Welt und besticht mit seiner seidigen Kuscheligkeit.



Erhältlich in 1 Farbe: eisbär



Pflege & Reinigung

Ausführliche Tipps zur Pflege unserer Stoffe sind **online** zu finden in der Bretz Pflegebroschüre unter:
<https://bretz.media/de/download/bretz-pflegebroschuere/>

Pflege & Reinigung

Der regelmäßigen Pflege des Bezugs gilt besondere Aufmerksamkeit, denn er ist ständiger Kontakt- und Staubverschmutzung ausgesetzt.

Je öfter und länger man ihn besitzt und streichelt, desto mehr gibt es nachher sauberzumachen. Kein Mitleid haben, sondern handeln!

Daher haben wir alle wichtigen Pflegehinweise einmal auf den folgenden Seiten zusammengestellt.



Wichtig: Immer-wieder-Reinigung

Die Kissen des Sofas sollten regelmäßig aufgeschüttelt werden, um ihre Fluffigkeit und Form beizubehalten. Außerdem ist das Absaugen mit einem Staubsauger (mit niedriger Saugstärke) und einer Polsterdüse empfehlenswert, um vorsichtig Staub, Sand u.Ä. vom Sofa zu entfernen.

Ab-und-an-Reinigung

(Nur wenn das Sofa schmutzig aussieht!)

Meist ist es ausreichend, den Bezug ohne Druck mit einem nebelfeuchten Mikrofaser Tuch abzureiben.

Fleckenentfernung



- Flecken möglichst schnell entfernen.
- Eintrocknete Flecken sollten niemals abgekratzt oder herausgezogen werden.
- Flüssigkeiten sofort mit einem sauberen, weißen Baumwolltuch abtupfen, nie reiben.
- Nicht mit Lösungsmitteln oder säurehaltigen Reinigern arbeiten.
- Polstermöbel dürfen in feuchtem Zustand niemals belastet werden.

Im Alltag kann es schnell zu Flecken kommen. Bei der Reinigung und Pflege von Velours sind einige Dinge zu beachten.

Wichtig ist es, schnell zu handeln und die Flecken auf dem Veloursbezug nicht allzu lange eintrocknen zu lassen. Andernfalls kann es sein, dass sie nicht mehr zu entfernen sind.

Bereits eingetrocknete Flecken sollten niemals abgekratzt oder herausgezogen werden. Dabei beschädigt man den Velours irreparabel.

Flüssigkeiten, die auf einem Bretz-Veloursbezug gelandet sind, immer sofort mit einem sauberen weißen Baumwolltuch abtupfen (nicht reiben). Immer vom Rand zur Mitte hin arbeiten, so wird der Fleck nicht vergrößert. Nicht mit Kraftaufwand arbeiten! Auf der nächsten Seite gibt es noch einige Tipps zur Velourspflege bei bestimmten Verunreinigungen.

Fleckenentfernung bei...



Wasserlöslicher Substanz

Sind Wasser / Kaffee / Wein / Limonade auf dem Bezug gelandet, ist schnelles Handeln wichtig: Erst Flüssigkeit sofort mit einem weißen, feuchten Baumwoll- oder Mikrofasertuch abtupfen. Eventuell das Tuch mit einer Feinwaschmittellösung befeuchten. Das Waschmittel danach mit sauberen, feuchten Tuch wieder herausreiben, um Flecken beim Eintrocknen des Waschmittels zu vermeiden. Niemals den Bezugsstoff durchnässen. Die Restfeuchtigkeit mit einem trockenen Tuch abtupfen und zuletzt den Flor mit einer weichen Bürste aufbürsten. Aufbürsten nach dem Trocknen wiederholen.



Fetthaltigen Flecken

Bei fetthaltigen Verschmutzungen wie Bratensoße, Brotaufstrich oder Torte mit einem weißen Tuch mit Gallseife den Fleck vorsichtig abtupfen (nicht reiben). Am besten vorher an einem Stoffmuster oder einer wenig sichtbaren Stelle testen. Nie über mehrere Farbbereiche tupfen. Die Restfeuchtigkeit mit einem trockenen Tuch abtupfen und zuletzt den Flor mit einer weichen Bürste aufbürsten. Aufbürsten nach dem Trocknen wiederholen.



Speiseresten

Speisereste mit einem Messerrücken oder Löffel vorsichtig entfernen, um ein Herausziehen des Flors zu vermeiden. Eintrocknete Flecken niemals abkratzen / herausziehen! Sind die groben Speisereste entfernt und es bleibt ein Fleck zurück, so weiter vorgehen wie bei den vorher genannten Verunreinigungen (wasserlösliche Substanzen ODER fetthaltige Flecken). Restfeuchtigkeit mit einem trockenen Tuch abtupfen und zuletzt den Flor mit einer weichen Bürste aufbürsten. Aufbürsten nach dem Trocknen wiederholen.



Kerzenwachs

Wachs möglichst zerbröckeln und abheben, dabei darauf achten, die Veloursfäden nicht herauszuziehen. Unter Umständen mehrmals vorsichtig mit Waschbenzin nachbehandeln. Danach den Bezug von Naht zu Naht mit einem nebelfeuchten Mikrofaser-tuch (klares Wasser) vorsichtig abtupfen. Die Restfeuchtigkeit mit einem trockenen Tuch abtupfen und zuletzt den Flor mit einer weichen Bürste aufbürsten. Aufbürsten nach dem Trocknen wiederholen.



Kaugummi

Hat sich ein Kaugummi im Veloursbezug verfangen, empfehlen wir, einen Fachmann zu beauftragen.

Pflege nach dem Transport

Beim Transport des Sofas kann es zu Florverlagerungen kommen.

Diese kann man je nach Bezugsstoff mit den folgenden Pflegetipps wieder entfernen:



Kunstfaser

Bei Kunstfaser-Velours für 2 Stunden ein feuchtes Geschirrtuch auflegen oder die entsprechenden Stellen vorsichtig, großflächig mit einer Wassersprühflasche (z. B. für Wäsche oder Pflanzen) nebelfeucht einsprühen und anschließend den Flor mit einer Kleiderbürste gegen den Strich aufstreichen. Den Bezug vor Nutzung unbedingt über Nacht trocknen lassen und anschließend noch einmal den Flor mit einer Kleiderbürste in Strichrichtung aufrichten. Falls nötig, den Vorgang 2-3 Mal wiederholen.

Bei sehr kalkhaltigem Wasser destilliertes Wasser verwenden.



Naturfaser

Bei Naturfasern (Baumwoll-, Viskose- oder Mohairvelours), wie auch bei Synthetikvelours, ein feuchtes Geschirrtuch für 2 Stunden auflegen, den Bezug trocknen lassen und aufbürsten. Falls dies nicht ausreichen sollte, erneut ein angefeuchtetes Geschirrtuch auf die betreffende Stelle legen und vorsichtig mit einem Dampfbügeleisen in der entsprechenden Temperaturstufe darüber bügeln (nicht bei Kunstfaservelours). Anschließend den Bezug bei mittlerer Hitze föhnen und gleichzeitig mit der Kleiderbürste aufstreichen.

Bei sehr kalkhaltigem Wasser destilliertes Wasser verwenden.